

# SVARBIOS SAUGUMO PRIEMONĖS

## ⚠️ **ISPĖJIMAS** POŽEMINĖS KOMUNIKACIJOS.

Rekomenduojama kreiptis į savo komunalinių paslaugų įstaigą ar savivaldybę, kad išsiaiškintumėte, ar vietovėje saugu kalti stulpą. Stulpo įkalimas į požemines komunikacijas gali būti LABAI PAVOJINGAS. Tai sukeltų pavojų operatoriaus ir aplinkinių gyvybei. Stulpą įkalus į požeminę komunikaciją, taip pat žala gali būti padaryta aplinkiniam turtui. Būkite visiškai tikri, kad žinote visas požemines komunikacijas toje vietovėje, kurioje ketinate kalti stulpus. Prieš pradėdami projektą įsitinkite, kad sertifikuota vietos nustatymo tarnyba nustatė visas požemines komunikacijas. To nepadarę galite sulaukti pražūtingų pasekmių. Požemines komunikacijas apima, bet neapsiriboja elektra, dujomis, telefono, vandens, televizijos kabeliais, kanalizacija, vejos purkštuvais ir kt.

## ⚠️ **ISPĖJIMAS** BENZINAS. Benzinas yra LABAI DEGUS ir SPROGUS. Darbas su degalais gali sukelti nudegimus arba sunkius sužalojimus.

## ⚠️ **ISPĖJIMAS** IŠMETAMOSIOS DUJOS.

Variklio išmetamosiose dujose yra nuodingų anglies monoksido dujų, kurios uždaroje patalpose gali susikaupti iki pavojingo lygio. Įkvėpus anglies monoksido, galima prarasti sąmonę arba mirti. Niekada neįjunkite variklio uždaroje ar net dalinai uždaroje vietoje, kur gali būti žmonių. Šio gaminio variklio išmetamosiose medžiagose yra chemikalų, kurie, kaip žinoma Kalifornijos valstijoje, gali sukelti vėžį apsigimimus ar kitokią žalą reprodukcijai.

## ⚠️ **ISPĖJIMAS** KLAUSOS APSAUGOS PRIEMONĖS YR

**PRIVALOMOS**, kadangi stulpų kalimo kūjis skleidžia garsą, viršijantį 85 dB. Būdami šalia šio veikiančio elektrinio įrankio, pašaliniai asmenys turėtų dėvėti bent apsauginius akinius ir klausos apsaugos priemones. Jei pašaliniai asmenys nedėvi apsauginių priemonių, nuo veikiančio stulpų kalimo kūjo privalo laikytis 20 pėdų (6 m) atstumu.

## ⚠️ **ISPĖJIMAS** APLINKA. Šis elektrinis įrankis skleidžia 100 Db garsą, kuris gali trikyti gyvūnus ir gyvulius. Prieš naudojimą įsitinkite, kad visi gyvuliai yra pašalinti iš darbo zonos, kad būtų išvengta situacijos, kai išgąsdinti gyvuliai kelia pavojų saugumui

# RHINO® Multi-Pro XA™ benzininis kalimo kūjis

# QuickSTART

## NAUDOJIMO INSTRUKCIJOS

### Prieš užvedant variklį

**Degalai:** TIK ĮPRASTAS BENZINAS (ki etanolio mišinio E-85).

NEMAIŠYKITE ALYVOS SU BENZINU, nes tai sugadins variklį.

Patikrinkite degalų lygį ir įsitinkite, kad benzino dangtelis yra visiškai užsuktas.

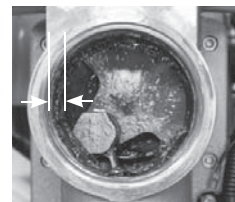
Variklio alyva: pastatykite kūjį vertikaliai ir patikrinkite alyvos lygį su lygio matuokliu. Jei reikia, įpilkite 10W-30 alyvos, tik atidžiai stebėdami, kad nepripiltumėte per daug. Pakeiskite alyvos lygio matuoklį.

Viršutinė variklio alyvos riba



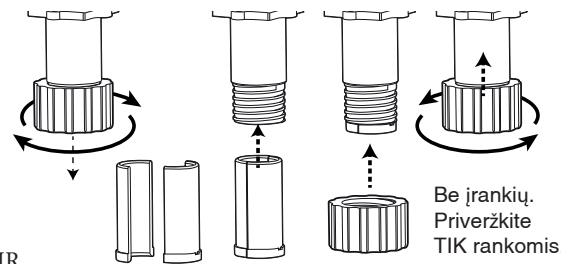
Variklio alyvos žemiausia riba yra alyvos lygio matuoklio galas

**Karterio tepalas:** atsukite kalimo kūjo karterio dangtelį ir patikrinkite tepalo lygį ant vidinės karterio sienos. Tepalo kraštas turėtų būti nuo 1/8" iki 1/4". Jei yra 1/8" ar mažiau, prireikus įpilkite „Rhino“ Pro-Series“ arba EP-0 tepalo. Kalimo kūjis nėra visiškai sandari sistema, todėl kartkartėmis ant stulpų galite pastebėti šiek tiek tepalų. Rankomis uždėkite karterio dangtelį, per daug neužverždami.



**Tepalo lygis:** jei tepalo kraštas yra 1/8" ar mažesnis, įpilkite nedidelį kiekį. Maksimalus lygis turi būti 1/4".

**Adapterių montavimas:** atsukite „Chuck-Lok™“ veržlę nuo „Multi-Pro™“ apačios. Įstatykite dviejų dalių adapterius į kumštelinio griebtuvo vamzdį, kol jie užsifiksuos. Vėl pritvirtinkite „Chuck-Lok™“ veržlę virš adapterių ant kumštelinio griebtuvo vamzdžio. **VISADA PRIVERŽKITE FIKSAVIMO VERŽLĘ, KAD APSAUGOTUMĖTE KUMŠTELINIOGRIEBTUVO SRIEGIUS, NET IR BE ADAPTERIO.**



Be įrankių. Priveržkite TIK rankomis.



Adapterio plokštė

### Specialių „Multi-Pro XA“ kumštelinių griebtuvų montavimas:

Nuimkite „Chuck-Lok™“ pagrindinį kumštelinį griebtuvą nuo kalimo kūjo apačios, 1/4" šešiakampiu veržliarakčiu atsukdami keturis varžtus. Sriegių fiksavimo klijų likučiams nuo varžtų ir varžtų skylių pašalinti naudokite acetoną arba valymo tirpiklį ir šluostę.

Apdorokite varžtus naudodami „Loctite 7649“ gruntą ir sumontuokite keturias pleištinės poveržles, po vieną kiekvienam varžtui. Ant varžtų sriegių užtepkite „Loctite 243“ sriegių fiksavimo kljus ir sumontuokite specialų kumštelinį griebtuvą. Dideliuose kumšteliniuose griebtuvuose, skirtuose mediniams stulpams, reikės sumontuoti adapterio plokštę tarp kūjo ir didžiojo griebtuvo.

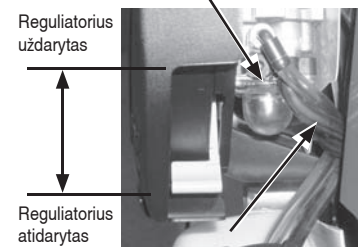
Slankusis jungiklis



Starterio rankena



### Apdorojimo lemputė



Regulatorius uždarytas  
Regulatorius atidarytas  
Degalų sistemos linija (permatomas plastikinis vamzdis)

**Variklio užvedimas:** pastumkite galingumo reguliatoriaus svirtį į uždarytą padėtį. Kelis kartus paspauskite degalų pildymo įtaisą, kol permatomoje linijoje bus matomi degalai. Perjunkite galingumo reguliatoriaus jungiklį į padėtį ON. Laikydami kalimo kūjį vertikaliai, lėtai traukite starterio rankeną, kol pajusite pasipriešinimą, tada ją greitai patraukite, kad įjungtumėte įrenginį. Varikliui išilus, pamažu stumkite galingumo reguliatoriaus svirtį į atidarytą padėtį. **Nereguluokite galingumo, kalimo kūjo neuždėję ant stulpo, nes tai sugadins įrenginį.** Tęsinys kitoje pusėje

Driven To Perfection!

Rhino

CE

**RHINO® Multi-Pro XA™**  
**benzininis kalimo kūjis**

**QuickSTART**  
NAUDOJIMO INSTRUKCIJOS

Norėdami pamatyti, kaip veikia „Rhino®“ benzininiai kalimo kūjai, apsilankykite mūsų „YouTube“ kanale: [https://www.youtube.com/channel/UCgL37X-G6zaHQCmFB\\_oNg/feed](https://www.youtube.com/channel/UCgL37X-G6zaHQCmFB_oNg/feed)



QR FOR RHINO TV

Apsilankykite [www.rhinotool.com](http://www.rhinotool.com)  
ir raskite artimiausią parduotuvę.



QR RHINO PARDAVĖJO IEŠKIKLIS

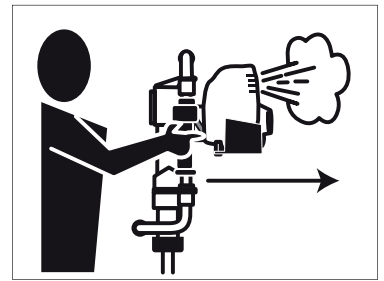


## Stulpo kalimas

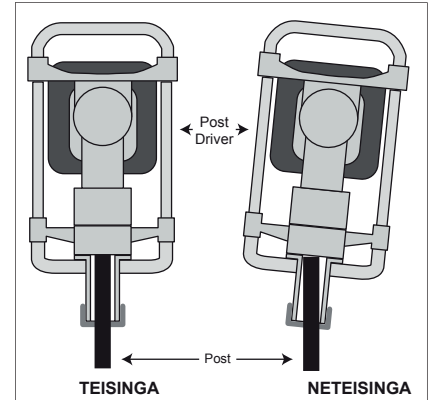
- 1.) Pradėkite pastatę įjungtą įrenginį ant žemės, o priešingą stulpo galą ant tos vietos, į kurią bus kalamas.
- 2.) Pakelkite kumštelinio griebtuvo vamzdį ir pilnai į jį įstumkite stulpą. Pakelkite kartu kalimo kūjį ir stulpą.
- 3.) Laikydami stulpo kalimo kūjo putplasčio rankeną kairėje rankoje, o galingumo reguliatorių dešinėje rankoje, nustatykite kalimo kūjį taip, kad variklio išmetamosios dujos būtų nukreiptos nuo operatoriaus.
- 4.) Pastatykite kalimo kūjį tiesiai ant stulpo centro. Neleiskite kalimo kūjui pasvirti į priekį, atgal ar į šoną. Jei kalimo kūjis nebus teisingai pastatytas, įrenginiui ar stulpui gali būti padaryta žala.
- 5.) Tvirtai spauskite rankenas žemyn ir pakankamu galingumu, kad įjungtumėte suveržiamąjį įtaisą ir kūjį.
- 6.) Įsitikinę, kad stulpas yra kalamas tiesiai, kalkite didžiausiu greičiu, kol stulpas bus įkaltas į norimą gylį.
- 7.) Prieš išimdami iš stulpo, atleiskite gaiduką, kad variklis veiktų tuščiąja eiga. Varikliui vėl dirbant tuščiąja eiga, pereikite prie kito stulpo ir įkalkite jį ankstesniu būdu. Kaldami aukštą stulpą, laikykitės saugios darbo praktikos ir dirbkite su kitu padedančiu asmeniu bei saugiame aukštyje. Nebandykite kalti aukšto stulpo, jei operatorius nėra tinkamoje padėtyje, kad galėtų saugiai valdyti stulpo kalimo kūjį.

### Laikymas

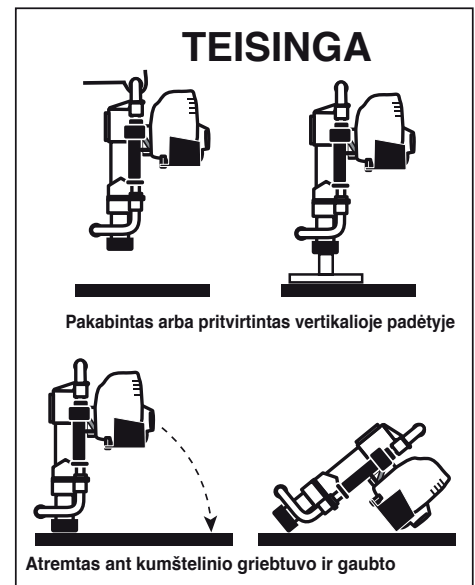
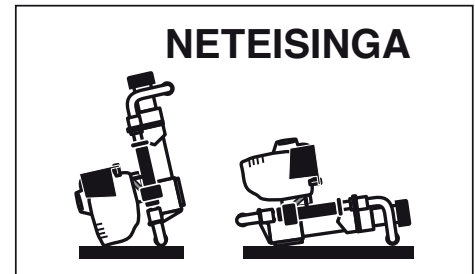
Netinkamas laikymas gali tapti stulpo kalimo efektyvumo sumažėjimo ir inertiško variklio darbo priežastimi. Nenaudojamo „Multi-Pro XA“ **NEGULDYKITE** horizontaliai ant kūjo arba ant variklio pusės. Jei įrenginio negalima saugiai laikyti vertikaloje padėtyje, padėkite kumštelinį griebtuvą su sumontuota fiksavimo veržle ant lygaus paviršiaus ir pakreipkite jį į variklio pusę, kad atsiremtų į gaubtą ir griebtuvą. Taip kalimo kūjis bus pastatytas kampu, o viršutinė rankena atsidurs aukščiausiam taške.



Teisinga operatoriaus padėtis



Stulpo kalimo padėtis



Pakabintas arba pritvirtintas vertikaloje padėtyje

Atremtas ant kumštelinio griebtuvo ir gaubto

Teisingi laikymo būdai

